



รายงานสถานการณ์ภัยแล้งและภัยพิบัติ ณ วันที่ 14 กรกฎาคม 2558 และผลการปฏิบัติการฝนหลวงประจำวันที่ 13 กรกฎาคม 2558

กลุ่มวิชาการปฏิบัติการฝนหลวง กองปฏิบัติการฝนหลวงกรมฝนหลวงและการบินเกษตร
royalrainmaking_academic@hotmail.com

สถานการณ์ภัยแล้งและภัยพิบัติ

๑ การคาดหมายพื้นที่ประสบภัยแล้ง

จังหวัดที่ได้รับผลกระทบภัยแล้งตามรายงานของกรมควบคุมและบรรเทาสาธารณภัย (ปภ.) ตั้งแต่วันที่ 20 ตุลาคม 2557 – ปัจจุบัน มีการประกาศเขตการให้ความช่วยเหลือผู้ประสบภัยพิบัติกรณีฉุกเฉิน (ภัยแล้ง) 40 จังหวัด 265 อำเภอ 1,458 ตำบล 12,969 หมู่บ้าน ขณะนี้คลี่คลายแล้ว 35 จังหวัด ได้แก่ จ.ชลบุรี สุพรรณบุรี สตูล มหาสารคาม กาฬสินธุ์ พังงา จันทบุรี เพชรบุรี กระบี่ สุโขทัย แม่ฮ่องสอน ลำปาง แพร่ กำแพงเพชร บุรีรัมย์ หนองบัวลำภู นครศรีธรรมราช ตรัง เชียงใหม่ พิจิตร กาญจนบุรี ชัยนาท สกลนคร ประจวบคีรีขันธ์ ปราจีนบุรี ตราด อุดรดิตถ์ สระบุรี ราชบุรี พิษณุโลก อำนาจเจริญ ชัยภูมิ สุรินทร์ ลพบุรี และ ตาก

ปัจจุบันยังคงเหลือพื้นที่ที่มีสถานการณ์ภัยแล้ง 5 จังหวัด 20 อำเภอ 137 ตำบล 1,263 หมู่บ้าน (เปรียบเทียบกับทั่วประเทศ 74,965 หมู่บ้าน คิดเป็น 1.68%)

ภาค	รายชื่อจังหวัด(จำนวนอำเภอ) ที่ประกาศภัยแล้ง	จำนวนจังหวัดที่ประกาศภัยแล้ง (จังหวัด(อำเภอ))
เหนือ	น่าน(4)	1(4)
กลาง	นครสวรรค์(1)	1(1)
ตะวันออกเฉียงเหนือ	นครราชสีมา(11), ขอนแก่น(1)	2(12)
ตะวันออก	สระแก้ว(3)	1(3)
ใต้	-	-
ที่มา: กรมป้องกันและบรรเทาสาธารณภัย (ปภ.)	รวม จำนวนจังหวัด(อำเภอ) ที่ประกาศภัยแล้ง	5(20)

และพื้นที่ที่ได้รับผลกระทบเนื่องจากภาวะฝนแล้ง ตั้งแต่วันที่ 4 มิถุนายน 2558 – ปัจจุบันประกาศเขตการให้ความช่วยเหลือผู้ประสบภัยพิบัติกรณีฉุกเฉิน (ภาวะฝนแล้ง) 6 จังหวัด ได้แก่ จ.แพร่ ชลบุรี สุโขทัย ปทุมธานี พิจิตร และ พิษณุโลก รวม 15 อำเภอ 79 ตำบล 601 หมู่บ้าน

๑ พื้นที่ร้องขอฝน(ตั้งแต่วันที่ 1 มิถุนายน 2558 – ปัจจุบัน)

ภาค	รายชื่อจังหวัด(จำนวนอำเภอ) ที่มีผู้ขอรับบริการ	จำนวนผู้ร้องขอฝน (ราย)
เหนือ	กำแพงเพชร(11), เชียงใหม่(4), ตาก(2), น่าน(1), พะเยา(1), พิจิตร(5), พิษณุโลก(9), เพชรบูรณ์(11), แพร่(3), แม่ฮ่องสอน(1), ลำปาง(2), ลำพูน(1), สุโขทัย(9), อุดรดิตถ์(1)	253
กลาง	กาญจนบุรี(2), ชัยนาท(6), นครสวรรค์(11), ปทุมธานี(2), พระนครศรีอยุธยา(3), ลพบุรี(10), สระบุรี(5), สิงห์บุรี(6), สุพรรณบุรี(8), อุทัยธานี(5),	116
ตะวันออกเฉียงเหนือ	กาฬสินธุ์(10), ขอนแก่น(26), ชัยภูมิ(16), นครราชสีมา(10), บุรีรัมย์(23), มหาสารคาม(13), ยโสธร(2), ร้อยเอ็ด(20), เลย(14), ศรีสะเกษ(3), สกลนคร(2), สุรินทร์(6), หนองคาย(1), หนองบัวลำภู(6), อำนาจเจริญ(1), อุดรธานี(1), อุบลราชธานี(9)	137
ตะวันออก	จันทบุรี(2), ฉะเชิงเทรา(5), ชลบุรี(2), นครนายก(1), ปราจีนบุรี(5), ระยอง(1), สระแก้ว(6)	40
ใต้	กระบี่(1), นครศรีธรรมราช(3), พังงา(1), ระนอง(1)	6
รวม	52 จังหวัด 311 อำเภอ	552

๑ สถานการณ์ปริมาณน้ำไหลลงอ่างเก็บน้ำที่สำคัญ

ชื่ออ่างเก็บน้ำ	ความจุของอ่างที่ รณก. ¹ (ล้าน ลบ.ม.)	ปริมาณน้ำไหลลงอ่างฯ ประจำวัน (ล้าน ลบ.ม.)					%รณก.	หมายเหตุ
		9 ก.ค.	10 ก.ค.	11 ก.ค.	12 ก.ค.	13 ก.ค.		
ภาคเหนือ								
- ภูมิพล(ตาก)	13,462	-	0.91	3.53	-	2.16	29	ระดับน้ำต่ำกว่า 30%
- สิริกิติ์(อุดรดิตถ์)	9,510	6.99	8.38	17.65	8.41	7.30	33	ระดับน้ำต่ำกว่า 40%
- แม่จัด(เชียงใหม่)	265	0.01	0.08	0.45	-	0.03	20	ระดับน้ำต่ำกว่า 30%

¹รณก. = ระดับน้ำเก็บกัก / ที่มา: กรมชลประทาน

ชื่ออ่างเก็บน้ำ	ความจุของอ่างที่ รณก. ¹ (ล้าน ลบ.ม.)	ปริมาณน้ำไหลลงอ่างฯ ประจำวัน (ล้าน ลบ.ม.)					%รณก.	หมายเหตุ
		9 ก.ค.	10 ก.ค.	11 ก.ค.	12 ก.ค.	13 ก.ค.		
- แม่กวัง(เชียงใหม่)	263	-	0.14	0.15	0.12	0.15	12	ระดับน้ำต่ำกว่า 20%
- กิวลม(ลำปาง)	106	1.22	1.21	1.63	1.22	1.31	31	ระดับน้ำต่ำกว่า 40%
- กิวคอง(ลำปาง)	170	0.04	-	-	0.24	0.14	18	ระดับน้ำต่ำกว่า 20%
- แควน้อย(พิษณุโลก)	939	0.43	0.23	-	-	0.58	11	ระดับน้ำต่ำกว่า 20%
ภาคตะวันออกเฉียงเหนือ								
- ห้วยหลวง(อุดรธานี)	135	-	-	-	-	-	19	ระดับน้ำต่ำกว่า 20%
- น้ำอูน(สกลนคร)	520	0.97	0.55	-	0.53	-	32	ระดับน้ำต่ำกว่า 40%
- น้ำพุง(สกลนคร)	166	0.65	0.20	0.05	0.12	0.05	20	ระดับน้ำต่ำกว่า 30%
- จุฬารัตน์(ชัยภูมิ)	164	0.05	0.05	0.05	0.02	0.21	26	ระดับน้ำต่ำกว่า 30%
- อุบลรัตน์(ขอนแก่น)	2,431	4.12	5.25	0.15	3.55	0.16	28	ระดับน้ำต่ำกว่า 30%
- ลำปาว(กาฬสินธุ์)	1,980	5.79	3.94	3.94	4.10	0.98	23	ระดับน้ำต่ำกว่า 30%
- ลำตะคอง(นครราชสีมา)	314	0.18	0.17	0.05	0.04	0.10	24	ระดับน้ำต่ำกว่า 30%
- ลำพระเพลิง(นครราชสีมา)	110	0.03	-	-	0.03	0.03	27	ระดับน้ำต่ำกว่า 30%
- มูลชน(นครราชสีมา)	141	-	-	-	0.01	-	36	ระดับน้ำต่ำกว่า 40%
- ลำแซะ(นครราชสีมา)	275	-	-	-	-	-	33	ระดับน้ำต่ำกว่า 40%
- ลำนางรอง(บุรีรัมย์)	121	-	0.14	0.14	0.14	-	51	ระดับน้ำต่ำกว่า 60%
- ลำปลายมาศ(นครราชสีมา)	98	0.07	0.07	0.02	0.02	0.02	52	ระดับน้ำต่ำกว่า 60%
ภาคกลาง								
- ป่าสัก(ลพบุรี)	960	-	0.71	0.70	0.53	0.52	5	ระดับน้ำต่ำกว่า 10%
- ทับเสลา(อุทัยธานี)	160	-	-	-	-	-	29	ระดับน้ำต่ำกว่า 30%
- กระเสียว(สุพรรณบุรี)	240	-	0.17	0.01	0.17	0.17	37	ระดับน้ำต่ำกว่า 40%
- ศรีนครินทร์(กาญจนบุรี)	17,745	8.40	4.58	15.61	7.93	3.40	68	-
- วชิราลงกรณ์(กาญจนบุรี)	8,860	37.01	61.28	32.60	25.49	30.05	45	ระดับน้ำต่ำกว่า 50%
ภาคตะวันออก								
- ชุนด่านฯ(นครนายก)	224	0.01	0.02	0.01	0.05	0.10	5	ระดับน้ำต่ำกว่า 10%
- คลองสิียด(ฉะเชิงเทรา)	420	-	-	-	-	-	8	ระดับน้ำต่ำกว่า 10%
- บางพระ(ชลบุรี)	117	-	-	-	-	-	19	ระดับน้ำต่ำกว่า 20%
- หนองปลาไหล(ระยอง)	164	0.60	0.64	0.29	0.42	-	41	ระดับน้ำต่ำกว่า 50%
- ประแสร์(ระยอง)	248	-	-	-	-	-	58	ระดับน้ำต่ำกว่า 60%
- พระปรัง(สระแก้ว)	97	0.003	0.06	-	-	-	24	ระดับน้ำต่ำกว่า 30%
- ดอกกราย(ระยอง)	71	0.10	0.11	0.15	0.09	0.15	42	ระดับน้ำต่ำกว่า 50%
- คลองพระพุทธ(จันทบุรี)	70	-	-	-	-	-	57	ระดับน้ำต่ำกว่า 60%
ภาคใต้								
- แก่งกระเจา(เพชรบุรี)	710	5.31	3.72	3.72	2.13	2.66	41	ระดับน้ำต่ำกว่า 50%
- ปราณบุรี(ประจวบคีรีขันธ์)	347	1.40	1.41	1.27	1.28	1.28	23	ระดับน้ำต่ำกว่า 30%
- รัชชประภา(สุราษฎร์ธานี)	5,639	27.29	22.90	13.94	22.20	22.45	75	-
- บางกลาง(ยะลา)	1,454	2.39	2.16	3.67	1.61	1.38	71	-

การติดตามสภาพอากาศประจำวัน

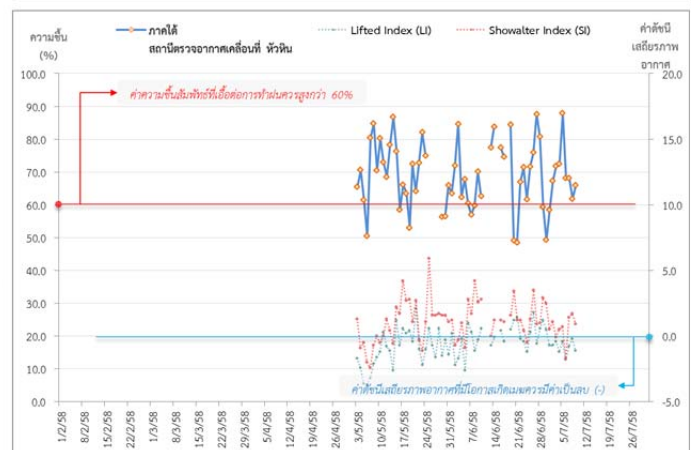
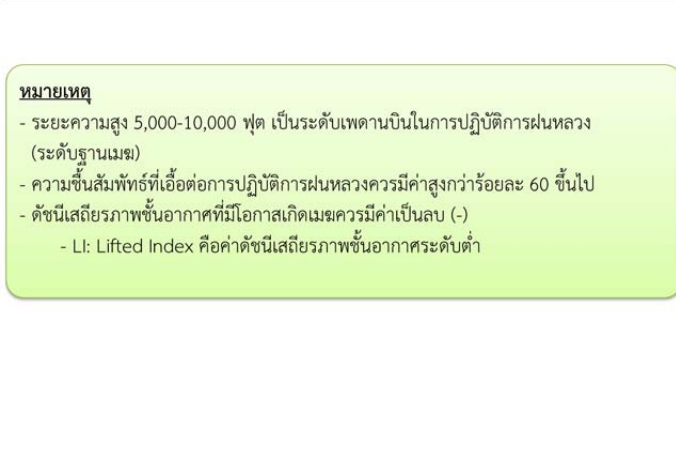
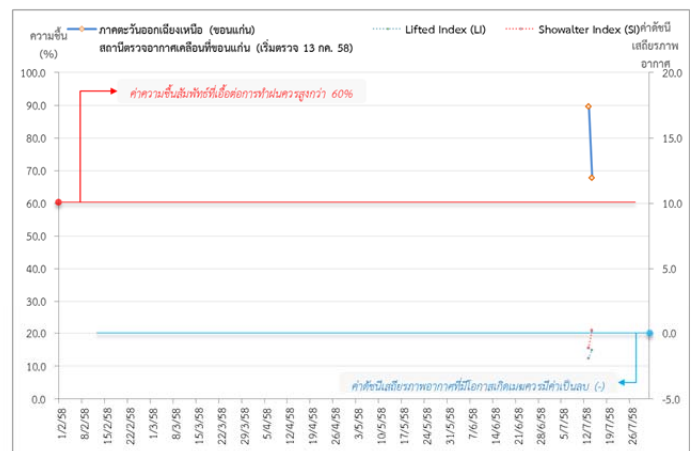
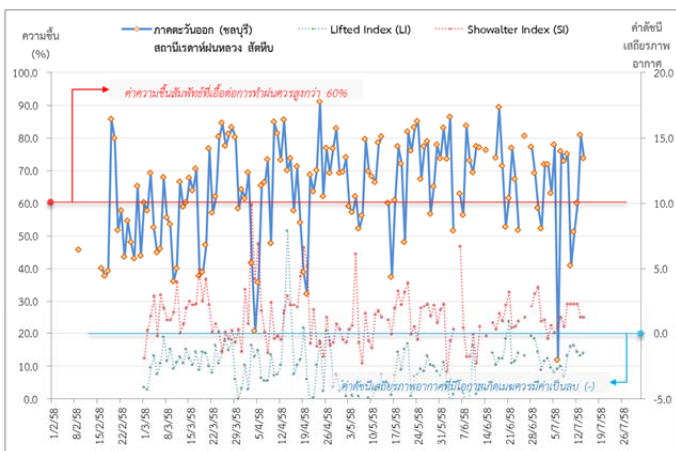
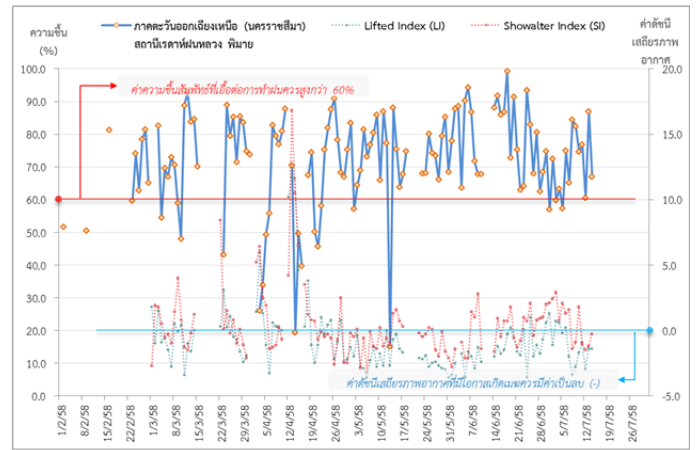
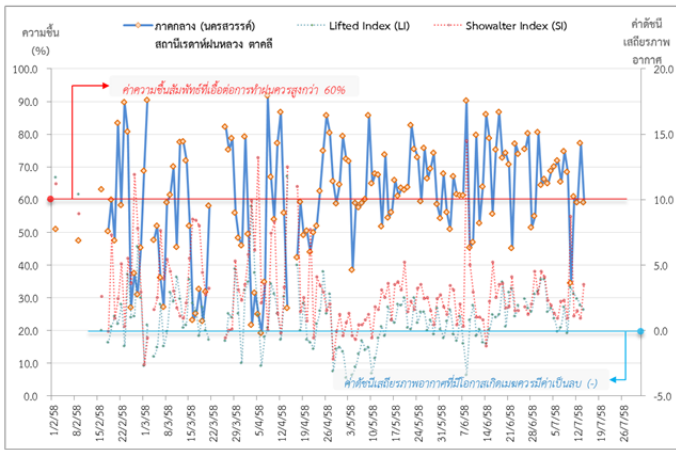
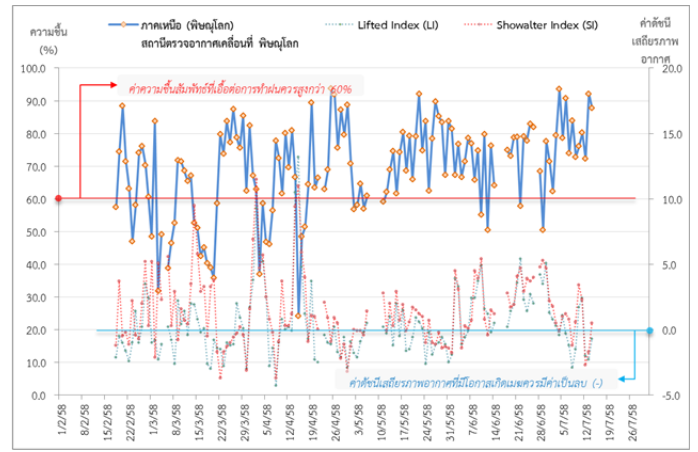
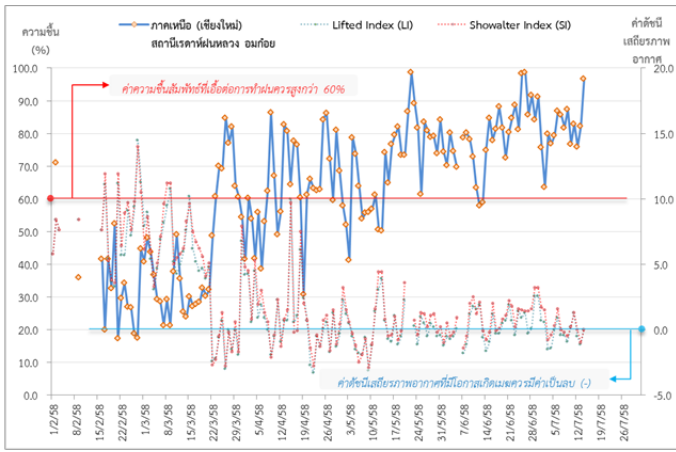
๑ ข้อมูลความชื้นจากการตรวจอากาศชั้นบน (Sounding) ระยะความสูง 5,000 - 10,000 ฟุต

ภาค	สถานีตรวจอากาศ	ความชื้นสัมพัทธ์*(%) ที่ระยะความสูง 5,000-10,000 ฟุต					ดัชนีเสถียรภาพ ชั้นอากาศประจำวัน**	
		10 ก.ค.	11 ก.ค.	12 ก.ค.	13 ก.ค.	14 ก.ค.	LI	SI
เหนือ	สถานีเรดาร์ฝนหลวง อมก๋อย	76.8	83.0	76.0	82.2	96.8	0.0	0.0
	สถานีตรวจอากาศเคลื่อนที่ พิษณุโลก	76.1	80.2	72.2	92.1	87.7	-0.7	0.5
กลาง	สถานีเรดาร์ฝนหลวง ตากลี	34.5	60.9	59.2	77.2	59.1	1.6	3.5
ตะวันออกเฉียงเหนือ	สถานีเรดาร์ฝนหลวง พิมาย	74.6	76.7	60.4	86.9	67.0	-1.4	-0.3
	สถานีตรวจอากาศเคลื่อนที่ ขอนแก่น	-	-	-	89.5	67.7	-1.3	0.2
ตะวันออก	สถานีเรดาร์ฝนหลวง สัตหีบ	40.8	51.1	60.0	80.7	73.6	-1.5	1.2

*ความชื้นสัมพัทธ์ที่เอื้อต่อการปฏิบัติการฝนหลวงควรสูงกว่าร้อยละ 60 ขึ้นไป

**ค่าดัชนีเสถียรภาพชั้นอากาศระดับต่ำ (LI: Lifted Index) และ ระดับกลาง(SI: Showalter Index) ที่มีโอกาสเกิดเมฆควมมีค่าเป็นลบ (-)

๑ กราฟแนวโน้มความชื้นอากาศชั้นบน (ระยะความสูง 5,000-10,000 ฟุต) ตั้งแต่วันที่ 2 กุมภาพันธ์ – ปัจจุบัน



หมายเหตุ

- ระยะความสูง 5,000-10,000 ฟุต เป็นระดับเขตตามบินในการปฏิบัติการฝนหลวง (ระดับฐานเมฆ)
- ความชื้นสัมพัทธ์ที่เอื้อต่อการปฏิบัติการฝนหลวงควรมีค่าสูงกว่าร้อยละ 60 ขึ้นไป
- ดัชนีเสถียรภาพชั้นอากาศที่มีโอกาสเกิดเมฆควรมีค่าเป็นลบ (-)
- LI: Lifted Index คือค่าดัชนีเสถียรภาพชั้นอากาศระดับต่ำ

การปฏิบัติการฝนหลวงประจำวันตามแผนป้องกันภัยพิบัติ 2558

๑ การปฏิบัติการฝนหลวงเพื่อบรรเทาปัญหาภัยแล้ง

ผลปฏิบัติการฝนหลวง ประจำวันที่ 13 กรกฎาคม 2558							14 ก.ค. 58 (10.00 น.)
ภาค - หน่วย ปฏิบัติการฯ	หน่วย ปฏิบัติการฯ (หน่วย)	เครื่องบิน ผล.ทอ. (ลำ)	จำนวน เที่ยวบิน (เที่ยว)	จำนวน ชั่วโมงบิน (ชั่วโมง)	ปริมาณ สารฝนหลวง (ตัน/นัด)	จังหวัดที่มีการรายงานฝนตก (จำนวนจังหวัดอ่างเก็บน้ำเป้าหมาย)	การวางแผน พื้นที่เป้าหมายประจำวัน
เหนือ	2	7/-	14	25:30	15.4	11/1	
- เชียงใหม่ (ศูนย์ฯ พิเศษ)	1	CN(1) Casa(2)	8	15:15	10.0	ฝนตกปานกลาง-หนัก ในบริเวณพื้นที่ จ.เชียงใหม่ (ฮอด ดอยเต่า แม่แจ่ม จอมทอง ดอยหล่อ แม่วาง สันป่าตอง) จ.ลำพูน (ทุ่งหัวช้าง บ้านโฮ้ง แม่ทา เมืองลำพูน กิ่ง อ.เวียงหนองล่อง ป่าซาง) จ.ลำปาง (เสริมงาม ห้างฉัตร สบปราบ แม่ทะ เกาะคา แจ้ห่ม เมืองลำปาง เมืองปาน) จ.แพร่ (ลอง วังชิ้น เด่นชัย) จ.สุโขทัย (ทุ่งเสลี่ยม สวรรคโลก ศรีสัชนาลัย ศรีสำโรง ศรีนคร) และพื้นที่ลุ่มรับน้ำ เขื่อนภูมิพล	Stand By วิเคราะห์และติดตามสภาพอากาศ
- พิษณุโลก	1	Casa(2) Caravan(1) SKA(1) (Casa-1533 ตรวจ ซ่อม 100 ชม.)	6	10:15	5.4	ฝนตกเล็กน้อย-ปานกลางและหนักบางแห่งบริเวณ จ.ตาก (อุ้มผาง) จ.กำแพงเพชร (คลองลาน โกสัมพีนคร เมืองกำแพงเพชร พรานกระต่าย ปางศิลาทอง คลองขลุง) จ.สุโขทัย (ศรีสำโรง บ้านด่านลานหอย ศิริมาศ เมืองสุโขทัย ทุ่งเสลี่ยม กงไกรลาศ) จ.เพชรบูรณ์ (หล่มสัก หล่มเก่า เขาค้อ เมืองเพชรบูรณ์ ชนแดน วังโป่ง) จ.พิษณุโลก (วังทอง นครไทยชาติตระการ) จ.พิจิตร (ทับคล้อ โพธิ์ประทับช้าง เมืองพิจิตร วังทรายพูน สามง่าม) จ.อุตรดิตถ์ (ลับแล เมืองอุตรดิตถ์ ท่าปลา)	พื้นที่การเกษตร จ.ตาก กำแพงเพชร พิจิตร เพชรบูรณ์ สุโขทัย อุตรดิตถ์ พิษณุโลก และพื้นที่ลุ่มรับน้ำเขื่อนสิริกิติ์ เขื่อนแควน้อยบำรุงแดน
กลาง	2	6/-	18	24:25	13.8	12/3	
- นครสวรรค์ (ศูนย์ฯ พิเศษ)	1	Casa(2) Caravan(2) (Casa-1531 ตรวจ ซ่อม 100 ชม.)	12	16:45	9.6	ฝนตกเล็กน้อย-ปานกลางกระจายเป็นบริเวณกว้างและตกหนักเป็นบางแห่ง พื้นที่ จ.นครสวรรค์ (เมืองนครสวรรค์ ลาดยาว แม่वंกั บรรพตพิสัย ตากฟ้า ชุมแสง ท่าตะโก หนองบัว ไผ่ศาลี พยุหะคีรี โกรกพระ แก้วลิ้น ตาคลี) จ.อุทัยธานี (เมืองฯ บ้านไร่ ห้วยคต ลานสัก หนองฉาง หนองขาหย่าง ว่างอารมณห์ ทัพทัน) จ.ชัยนาท (เมืองฯ มโนรมย์ หนองมะโมง หันคา วัดสิงห์) จ.ลพบุรี (สระโบสถ์ ชัยบาดาล หนองม่วง โคกเจริญ ลำสนธิ) จ.เพชรบูรณ์ (ศรีเทพ บึงสามพัน วิเชียรบุรี หนองไผ่) และพื้นที่ลุ่มรับน้ำบึงบอระเพ็ด เขื่อนวังร่มเกล้า เขื่อนป่าสักชลสิทธิ์ อ่างเก็บน้ำห้วยใหญ่	พื้นที่ลุ่มรับน้ำแม่น้ำเจ้าพระยา แม่น้ำป่าสักและพื้นที่ทางการเกษตรของภาคกลาง
- กาญจนบุรี	1	Caravan(2)	6	7:40	4.2	ฝนตกเล็กน้อย-ปานกลางเป็นบริเวณกว้างในพื้นที่ จ.กาญจนบุรี (เลาขวัญ) จ.สุพรรณบุรี (ด่านช้าง หนองหญ้าไซ เดิมบางนางบวช ศรีประจันต์ สามชุก ดอนเจดีย์ อุทอง สองพี่น้อง บางปลาม้า) จ.อุทัยธานี (บ้านไร่) จ.ชัยนาท (หนองมะโมง เนินขาม หันคา) จ.สิงห์บุรี (บางระจัน ค่ายบางระจัน อินทร์บุรี เมือง) จ.ลพบุรี (ท่าม่วง เมือง หนองม่วง สระโบสถ์ ชัยบาดาล ลำสนธิ ท่าหลวง พัฒนานิคม) จ.สระบุรี (พุทบาท บ้านหมอ เสาไห้ เมืองฯ วังม่วง เฉลิมพระเกียรติ แก่งคอย) จ.นครปฐม (กำแพงแสน บางเลน เมือง ดอนตูม) จ.ปทุมธานี (ลาดหลุมแก้ว) จ.นนทบุรี (ไทรน้อย) จ.พระนครศรีอยุธยา (ลาดบัวหลวง บางไทร) และพื้นที่ลุ่มรับน้ำ เขื่อนศรีนครินทร์ อ่างเก็บน้ำกระเสียว	Stand By วิเคราะห์และติดตามสภาพอากาศ

ผลปฏิบัติการฝนหลวง ประจำวันที่ 13 กรกฎาคม 2558							14 ก.ค. 58 (10.00 น.)
ภาค - หน่วย ปฏิบัติการฯ	หน่วย ปฏิบัติการฯ (หน่วย)	เครื่องบิน ผล.ทอ. (ลำ)	จำนวน เที่ยวบิน (เที่ยว)	จำนวน ชั่วโมงบิน (ชั่วโมง)	ปริมาณ สารฝนหลวง (ตัน/นัด)	จังหวัดที่มีการรายงานฝนตก (จำนวนจังหวัดอ่างเก็บน้ำเป้าหมาย)	การวางแผน พื้นที่เป้าหมายประจำวัน
ต.อ.เชียงใหม่	4	4/4	12	14:55	11.4	13/5	
- ขอนแก่น	1	Casa(2)	4	6:45	4.0	ฝนตกเล็กน้อย-ปานกลางบริเวณ จ.อุดรธานี(เมืองอุดรธานี ประจักษ์ศิลปาคมหนองบัวขอมหนองแสงกุมภวาปี ศรีธาตุ วังสามหมอ กู่แก้ว) จ.ขอนแก่น (อุบลรัตน์ น้ำพอง เขาสวนกวาง กระนวน ภูเวียงหนองเรื่อ บ้านฝาง เมืองฯ บ้านแฮด มัญจาคีรีชนบท พล แวงน้อย แวงใหญ่ บ้านไผ่ เปือยน้อยหนองสองห้อง) จ.หนองบัวลำภู(เมืองฯ โนนสังศรีบุญเรือง) จ.กาฬสินธุ์(ห้วยเม็ก สามชัย เมืองฯหนองกุงศรี สหัสขันธ์ ยางตลาด) จ.มหาสารคาม (โกสุมพิสัย กุดรัง ชื่นชม บรบือ เมือง แกดำ นาหว้านาเชือก วาปีปทุม) จ.ชัยภูมิ(ภูเขียว บ้านแท่น)	พื้นที่การเกษตร จ.ขอนแก่น อุดรธานี มหาสารคาม ชัยภูมิ หนองบัวลำภู และพื้นที่ลุ่มรับน้ำเชื่อมอุบลรัตน์
- นครราชสีมา	1	BT(1) AU(2)	3	3:15	2.8	ฝนตกเล็กน้อย-หนัก บริเวณพื้นที่ จ.นครราชสีมา (วังน้ำเขียว ครบุรี ปักธงชัย สูงเนิน โชคชัย หนองบุญมาก จักรราช ขามทะเลสอ ด่านขุนทด โนนไทย โนนสูง เฉลิมพระเกียรติ พิมาย ขามสะแกแสง พระทองคำ เมืองนครราชสีมา) จ.ชัยภูมิ(จัตุรัส เนินสง่า) จ.บุรีรัมย์(หนองกี่ โนนสุวรรณ โนนแดง ปะคำ นางรอง ละหานทราย) และพื้นที่ลุ่มรับน้ำเชื่อมลำตะคอง ลำพระเพลิง ลำทะเมนชัย ลำน้ำพอง	พื้นที่การเกษตร จ.นครราชสีมา ชัยภูมิ และพื้นที่ลุ่มรับน้ำเชื่อมลำตะคอง ลำพระเพลิง
- อุบลราชธานี	1	BT(1)	1	1:15	2.0	ฝนตกเล็กน้อย-ปานกลางบางแห่ง บริเวณพื้นที่ จ.ร้อยเอ็ด(อาจสามารถ พนมไพร เสลภูมิ) จ.ยโสธร (คำเขื่อนแก้ว มหาชนะชัย ค้อวัง เลิงนกทา เมืองฯ) จ.อำนาจเจริญ(ปทุมราชวงศา เมืองอำนาจเจริญ) จ.อุบลราชธานี (เขื่อนใน ม่วงสามสิบ เหล่าเสือโก้ก เมืองอุบลราชธานี)	Stand By วิเคราะห์และติดตามสภาพอากาศ
- สกลนคร	1	Caravan(2)	4	3:40	2.6	ฝนตกเล็กน้อย-ปานกลางบริเวณพื้นที่ จ.สกลนคร (วานรนิวาส อากาศอำนวย พังโคนสว่างแดนดินวาริชภูมิ พรรณานิคม กุดบาก ภูพาน เมืองฯ)	พื้นที่การเกษตร จ.นครพนม จ.สกลนคร จ.มุกดาหาร
ตะวันออก	1	2/-	8	10:00	5.6	5/3	
- สระแก้ว	1	Caravan(2)	8	10:00	5.6	ฝนตกเล็กน้อย-ปานกลาง กระจายในพื้นที่ จ.ปราจีนบุรี(กบินทร์บุรี) จ.สระแก้ว(อรัญประเทศวังน้ำเย็น วังสมบูรณ์ คลองหาด) จ.ฉะเชิงเทรา (สนามชัยเขต ท่าตะเกียบ) จ.ระยอง(เขาชะเมา แกลง) จ.จันทบุรี(แก่งหางแมว สอยดาว เขาคิชกูฏโป่งน้ำร้อน นายายอาม ท่าใหม่ มะขาม เมืองฯแหลมสิงห์ ชลุม) และพื้นที่ลุ่มรับน้ำอ่างเก็บน้ำคลองสี่ัค จ.ฉะเชิงเทรา อ่างเก็บน้ำประแสร์ อ่างเก็บน้ำเขาจุก จ.ระยอง อ่างเก็บน้ำคลองพระพุท จ.จันทบุรี	Stand By วิเคราะห์และติดตามสภาพอากาศ
รวม	9	19/4	52	74:50	46.2	41/12	

- กลุ่มวิชาการปฏิบัติการฝนหลวง กองปฏิบัติการฝนหลวง กรมฝนหลวงและการบินเกษตร -